

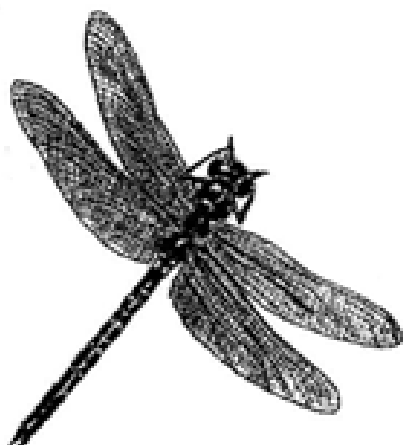
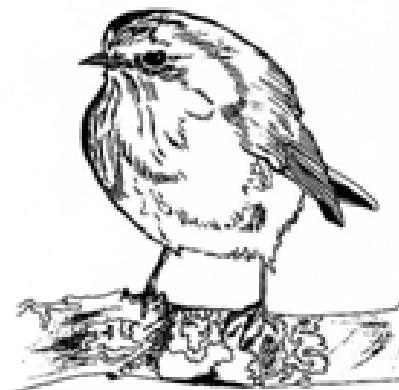
LA CICADELLE

à la découverte de l'environnement

vous propose son catalogue

D'ANIMATIONS

EN MILIEU SCOLAIRE



Créer les bases d'une relation
entre les enfants et leur
environnement pour un
développement durable.

Apporter la découverte de la
nature à la porte de l'école.

MATERNELLES & PRIMAIRES

*« Mais la nature, petit, elle commence à la porte de ta maison,
répondit la vieille chouette ; n'as-tu jamais regardé dans ton jardin ? »*

Extrait de conte.

saison
2018-2019

LE PROJET ÉDUCATIF DE LA CICADELLE

Depuis de nombreuses années, la population n'a plus à sa disposition les moyens de ressentir la nature, de la découvrir et d'apprendre à la connaître.

Par voie de conséquence, les enfants utilisent de moins en moins la nature comme espace de jeu et de loisirs. Soit elle leur fait peur, soit ils en ont une image faussée par les médias qui présentent la nature du monde entier sans discernement et distinction. Les adultes la délaissent ou l'utilisent sans respect du fait de leur manque d'informations. Quelle que soit la génération, l'établissement d'un lien étroit avec le milieu naturel est devenu difficile.

Il y a encore quelques années, la vie quotidienne, plus rurale qu'aujourd'hui, favorisait une immersion dans l'environnement.

Par ailleurs, les modernisations scientifiques, techniques, agricoles... ont entraîné depuis quelques décennies une accélération de la modification de l'environnement (paysage, qualité de l'air, qualité de l'eau, bruit, etc.) qui renforce l'éloignement de la population de la nature qui l'entoure.

Pour combler ces manques, La Cicadelle propose aux enfants et aux adultes une gamme d'actions pédagogiques où la nature et l'environnement seront les thèmes majeurs. Nous créons des clubs nature pour enfants et adultes, des activités pour scolaires, des soirées d'informations, des actions de fond sur un thème choisi, des documents pédagogiques, des publications, des soutiens, des études...

Nos actions ont pour but de permettre la découverte de la nature proche et familière ou de toucher à des problèmes environnementaux proches de la vie du public où celui-ci peut avoir, à son niveau, un rôle important à jouer.

Les animateurs salariés ou bénévoles auront pour souci de garder un discours objectif, sans parti pris où ils devront amener le public à cheminer sans le choquer.

La Cicadelle pratiquera l'éducation à l'environnement vers un développement durable. Les actions d'éducation à la nature se feront dans le souci du principe de celui-ci consistant à la recherche d'un équilibre entre l'économique, l'environnement et le social. Les actions de sensibilisation à la notion de développement durable mettront bien en évidence ce triangle du développement durable et l'importance des trois piliers sans en privilégier un par rapport à l'autre.

Pour chaque action, les animations devront être variées et permettre l'approche de nombreuses composantes de la nature et de l'environnement. Elles devront amener le public le plus possible dans le milieu naturel ou vers l'observation et la démonstration de choses concrètes.

Les animations devront se dérouler dans une ambiance détendue et agréable.

Les thèmes naturalistes abordés auront pour objectif majeur la maîtrise des craintes vis-à-vis de la nature : les insectes, la nuit, le vent, etc... Ils devront aussi apprendre au public à être discret et à développer leurs sens.

Les thèmes environnementaux auront pour objectif majeur une évolution des comportements individuels vers un plus grand civisme environnemental et l'acquisition d'attitudes écocitoyennes.

Afin de permettre aux enfants et aux adultes de réinvestir seuls ou avec leurs amis les choses qu'ils ont découvertes lors des sorties, le rythme et le nombre total des séances dans l'année ne devront pas être trop importants.

Pour les enfants, les animations devront également servir à l'apprentissage de techniques de bricolage, à la découverte d'activités manuelles, à l'utilisation de matériel d'observation et aussi permettre une approche de la nature variée nécessitant l'utilisation de matériel propre (jumelles) mais également l'utilisation de marteau, plâtre...

La Cicadelle considère que le militantisme écologique n'est pas compatible avec une action d'éducation crédible et objective. Aussi, l'association ne participera pas à des réactions face aux aménagements, transformations de milieux, etc... sauf si des décideurs lui en font la demande à travers une étude.

Enfin, **La Cicadelle**, en tant qu'association loi 1901, agit **sans but lucratif**.

Chaque action de La Cicadelle se fera dans le seul but de la **découverte** et la **recherche d'informations** sur la nature et l'environnement.

AUX EQUIPES ENSEIGNANTES

Depuis plus de 25 ans, l'association La Cicadelle fait découvrir la nature et éduque à l'environnement.

Vous trouverez dans ce document nos propositions autour de différents axes de découverte :

- ☞ la nature à l'école ou à proximité pour découvrir la biodiversité,
- ☞ l'étude d'un milieu spécifique (la mare, la haie, le bord de mer...),
- ☞ intervenir sur l'environnement de l'école (aménagement de la cour, jardiner à l'école...),
- ☞ autour des problématiques environnementales (l'eau, les déchets, les énergies, le réchauffement climatique, l'alimentation...),
- ☞ des activités spécifiques et adaptées aux maternelles,
- ☞ des actions vers un développement durable ou pour devenir éco-école.

La Cicadelle intervient aussi sur des sites particuliers pour vos voyages et sorties scolaires à la demi-journée, à la journée ou sur des séjours plus longs.

N'hésitez pas à nous contacter pour élaborer avec les animateurs votre projet.

PRINCIPAUX PROJETS

Des écoles, avec La Cicadelle, ont réalisé des projets d'envergure : des sentiers botaniques, des expositions, l'aménagement d'espaces verts, l'aménagement de cours d'école...

LES PUBLICS CONCERNÉS

LES MATERNELLES

Guidés par une marionnette (Calin le lapin, Feuille l'écureuil, Fripouille la grenouille, George le rouge-gorge ...), à l'aide d'histoires, de comptines, de petits jouets naturels, l'animateur fait découvrir un coin de nature : les arbres, la mare, la haie, la dune ...

LES PRIMAIRES

- Utilisation d'activités concrètes : pêche, manipulations, ramassage d'échantillons, jeux, bricolages...
 - Fabrications diverses : élevages, plantations, semis, mangeoires, jouets...
- Les explications sont agrémentées de nombreuses anecdotes.

LES COLLEGIENS

- Les observations sur le terrain servent de base à l'étude d'éléments du programme : reproduction, alimentation, respiration.
- L'observation de l'habitat, du déplacement...
- La classification des espèces rencontrées.

L'EQUIPE D'ANIMATEURS

Les animateurs professionnels de La Cicadelle sont à votre disposition pour mettre au point des activités pour la classe et pour les animer. Ils se déplacent à l'école ou sur un site de votre choix avec le matériel.

INFORMATION

Mesdames, Messieurs,

Nous attirons votre attention sur le fait qu'il existe une société privée portant le même nom que nous avec laquelle nous n'avons aucun lien. Cette société propose des thématiques d'animation proches des nôtres.

Merci de votre compréhension.

Vous trouverez notre logo et toutes nos adresses sur la dernière page de ce document.

Les membres de La Cicadelle.

SOMMAIRE

Page 2 : Projet éducatif de La Cicadelle

Page 3 : Mot aux équipes enseignantes

Page 4 : Sommaire

A l'école :

Page 5 : Le voyage d'une goutte d'eau

Page 6 et 7 : Pour favoriser la biodiversité : Aménager la cour - Le jardinage

Page 8 et 9 : Pour découvrir la biodiversité : la faune et la flore

Page 10 : Consommer autrement - Le gaspillage alimentaire- Le compostage

Page 11 : Les déchets - Les jouets buissonniers

Page 12 : Le réchauffement climatique - Les énergies nouvelles
La maison bioclimatique

Spécial maternelles :

Page 13 : Histoire Découverte Nature (spectacle de marionnettes):
Feuille l'écureuil ; Tintamarre dans la mare

Page 14 et 15 : Observer un milieu :

- la forêt avec Feuille l'écureuil ; la mare avec Fripouille la Grenouille ;
la dune avec Mimi la souris ; la mer avec Bernard le crabe , la campagne
avec Georges le rouge-gorge - Arsène le gros chêne.

Page 16 : Les Déchets : Bobo Planète ;

La cour d'école : Le jardinage - Comment attirer les oiseaux à l'école

:

Sur différents sites :

Page 17 : La mer : les petits animaux des rochers / la dune / les lasses de mer

Page 18 et 19 : « En lisière de la forêt d'Aizenay » (85)

Page 20 et 21 : La Maison du Mineur et des Energies à St Crespin sur Moine (49)

Page 22 : La Cicadelle sur les sites de l'École Départementale des Arts et du Patrimoine
de Vendée (85)

Page 23 : L'espace Gaston Chaissac à Ste Florence (85)

Page 24 : Le Refuge de Grasla aux Brouzils (85)

Page 25 : Pour votre séjour nature à la Maison Familiale Les Hermitans
à Venansault (85) NOUVEAU !!!

Page 26 : *Tarifs*

Page 27 : Référentiel Régional de Qualité de l'Éducation à l'Environnement

Page 28 : Logo et adresses de La Cicadelle

LE VOYAGE D'UNE GOUTTE D'EAU

Primaires . Collèges

À l'école



L'eau sous toutes ses facettes

Cycle 2

- . Les aventures de Perlette la petite goutte d'eau nous amène à comprendre le cycle naturel de l'eau sur la Terre.
- . Réalisation de petites expériences pour découvrir les différents états et quelques propriétés de l'eau.

Les cycles de l'eau

Cycle 3 . Collèges

- . Revoir le cycle naturel de l'eau.
- . Réaliser une maquette représentant le bassin versant et le cheminement de l'eau sur Terre.
- . Les pollutions et leurs conséquences.

Les économies d'eau à l'école et à la maison

Cycle 3 . Collèges

- . L'eau utilisable par l'homme est une ressource rare.
- . Par une enquête à la maison, se questionner sur nos habitudes de consommation d'eau.
- . Comment changer nos comportements vis-à-vis de l'eau ?

Comment fonctionne une station d'épuration ?

Cycle 3 . Collèges

- . Du robinet à la rivière.
- . Pourquoi nettoyer l'eau que nous avons utilisée ?
- . Expériences sur le fonctionnement d'une station d'épuration.
- . Animation à associer à une visite de station d'épuration.



La découverte d'un cours d'eau

Cycle 3 . Collèges

- . Sur les bords d'un cours d'eau, réalisation de mesures physiques et chimiques (profondeur, vitesse du courant, nitrates...) pour estimer la qualité de l'eau.
- . Pour observer et comprendre la fragilité d'un cours d'eau.

Le traitement de l'eau potable et le château d'eau

Cycle 3 . Collèges

- . De la rivière au robinet.
- . Expériences pour comprendre le traitement de l'eau potable.
- . Animation à associer à une visite d'usine de production d'eau potable.



Un barrage, à quoi ça sert ? Visite sur site

Cycle 3 . Collèges

- . Découverte du barrage des Vallées au Fenouiller (85).
- . Découverte d'un poisson particulier : l'anguille.
- . Observation de la passe à anguilles et jeu sur l'anguille.
- . Visite ludique du couloir pédagogique sur l'eau à l'usine de traitement du Jaunay (85).

POUR FAVORISER LA BIODIVERSITE

Aménager la cour

Maternelles . Primaires . Collèges

À l'école

Planter des arbres et arbustes
et créer un sentier botanique.



Créer un potager
avec des salades, des pommes de terre, des petits pois...
Iris, jacinthes...



Attirer les oiseaux par

- . des nichoirs,
- . des mangeoires,
- . la plantation d'arbustes à baies.

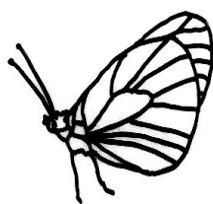
Le jardin des odeurs

Planter quelques plantes aromatiques.



Le jardin à fleurs

Jacinthes, primevères, iris...



Nourrir les animaux

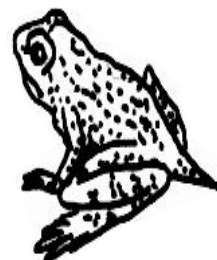
en semant une prairie de fleurs pour attirer les papillons.

Loger les insectes et leurs camarades par

- . des tas de pierres et aménagements de bûches pour les lézards et les crapauds,
- . un gîte à hérisson,
- . des nichoirs à insectes.

Creuser une mare

Pour attirer les petits animaux aquatiques.



POUR FAVORISER LA BIODIVERSITE

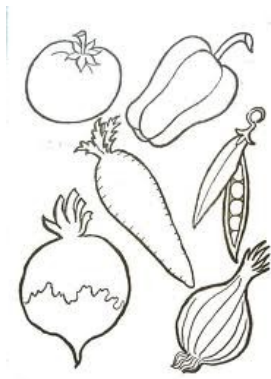
Le jardinage

Maternelles . Primaires . Collèges

À l'école

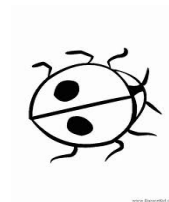
Rien de mieux que le jardin pour appréhender les cycles de la nature.

- Préparation du sol, des jardinières ou des pots.
- Installation et suivi des plantes semées ou plantées.
- Fleurs, légumes décoratifs, plantes aromatiques.



- Notions de racines, feuilles, fleurs, fruits...
« Le haricot vert est un fruit ! Le saviez-vous ? »
- Comment est faite une fleur.
- Conditions nécessaires à la pousse : matière organique, arrosage, sol, lumière...
- Dégustation de légumes.
- La reproduction des plantes.
- La dissémination des graines.

- Les outils du jardinier.
- Les animaux auxiliaires au jardin : coccinelles, mésanges...
- Les associations de plantes.
- Le paillage.



Ce thème peut faire l'objet de plusieurs animations.

POUR DECOUVRIR LA BIODIVERSITE

La faune et la flore

À l'école

OBSERVER UN MILIEU

La mare : *Maternelles . Primaires . Collèges*

- . Pêche à l'épuisette et observation : anecdotes sur les animaux capturés
- . Création d'un aquarium.
- . Les relations entre les animaux
- . Activité possible en étang ou ruisseau.

Le bois et la forêt : *Primaires . Collèges*

- . Cachettes, refuges, gîtes.
- . Animaux et arbres spécifiques.
- . Rechercher les indices de présence.
- . Mouler les empreintes.

La haie : *Primaires . Collèges*

- . Habitat, séparation.
- . Rôles sur le climat.
- . La flore et la faune.

La litière : *Primaires . Collèges*

- . Un monde à part, indispensable pour boucler le cycle de la vie.
- . Découvert des petits animaux qui y vivent.



LA SYLVICULTURE

Primaires . Collèges

La forêt est une zone où l'on «cultive» des arbres pour notre « consommation personnelle ».

- Les utilisations du bois.
- Découverte du métier de forestier.
- Parcours dans la forêt sous forme d'ateliers : mesure de la hauteur d'un arbre, calcul de son âge...
- Détermination des principales essences.

LA FLORE

Les premières fleurs du printemps : (de février à juillet)

Maternelles . Primaires . Collèges

- . Couleurs, odeurs, formes, lieux de pousse.
- . Commencer un herbier de fleur pour apprendre à les reconnaître.
- . Utiliser les fleurs pour les couleurs.

Les décorations : *Primaires . Collèges*

- . Tressages, colliers, cadres...
- . Chaise en jonc, sifflet en silène...
- . Jouets buissonniers.

Les champignons : *Primaires . Collèges*

- . Leurs noms.
- . Pourquoi poussent-ils ici ?
- . Les comestibles et les dangereux.



POUR DECOUVRIR LA BIODIVERSITE

À l'école

La faune et la flore

LES OISEAUX



Les oiseaux des jardins : *Maternelles . Primaires . Collèges*

- . Faciles à observer.
- . On peut leur fabriquer des mangeoires ou des nidoirs.

Les oiseaux d'eau (étangs et bords de mer) : *Primaires . Collèges*

- . Sur les grands étangs, ils flottent et sont souvent migrateurs.
- . Rois de la baignade, du vent et de la plongée sous-marine.

Les rapaces : *Primaires . Collèges*

- . Diurnes et nocturnes (possibilité de nocturne)
- . Oiseaux très particuliers.
- . Étudier leur nourriture en décortiquant des pelotes de réjection.

Petites et grosses bêtes

Les libellules : *Primaires . Collèges*

- . Capture au filet et observation de ces animaux - virtuoses du vol.
- . Chasseurs infatigables - aquatiques et aériens.

Les chenilles et papillons : *Maternelles . Primaires . Collèges*

- . C'est comme un conte de fée, quand la chenille disparaît, elle laisse la place à un gracieux papillon.
- . Capture au filet et observation.

Les animaux de la forêt : *Primaires . Collèges*

- . Observation des traces et indices de présence, moulage d'empreintes.

H.L.M. pour animaux : *Primaires . Collèges*

- . Observons sous le tronc, dans l'écorce, en haut des branches ou sous les feuilles, ceux qui y nichent, s'y cachent ou y mangent.

Les insectes et autres petites bêtes : *Maternelles . Primaires . Collèges*

- . Capturons des petites bêtes pour voir leur corps et constituer des familles d'animaux (insectes, arachnides ...).



LES ARBRES



Reconnaissance à partir : *Maternelles . Primaires . Collèges*

- . des feuilles.
- . de l'écorce.
- . des bourgeons...

Les jouets des buissons : *Primaires . Collèges*

- . Sifflet, bonhomme, etc.... fabriqués avec les branches, les fruits, les feuilles...

La cuisine verte : *Primaires*

- . Limonade de sureau et autres gourmandises naturelles...

Les fruits et les baies : *Maternelles . Primaires . Collèges*

- . Les comestibles et les non-comestibles, toxiques ou mortels...

CONSOMMER AUTREMENT

Primaires . Collèges

Pour mieux comprendre ce que nous consommons au quotidien.

A partir d'emballages de produits alimentaires, pour bien identifier leur origine et découvrir les labels de production.

Du producteur au consommateur : identifier les différents circuits de l'alimentation et réfléchir à leurs intérêts.



À l'école

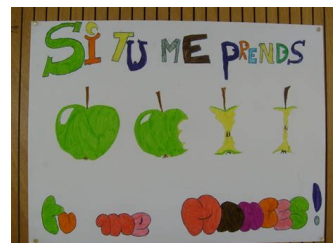
LE GASPILLAGE ALIMENTAIRE

Cycles 3 . Collèges

Pour mieux identifier le gaspillage lors de nos repas quotidiens et appréhender ses conséquences sur notre environnement.

Définir le gaspillage alimentaire à partir des idées des élèves et repérer où ils gaspillent le plus.

Par un jeu, trouver les gestes simples afin de limiter ce gaspillage.



À l'école

LE COMPOSTAGE

Maternelles . Primaires . Collèges

Découverte du compostage

- . Les déchets verts.
- . Les petits animaux qui travaillent pour nous dans le compost.
- . Les intérêts et les utilisations du compost.
- . Comment bien utiliser un composteur ?
- . Mise en place d'un composteur à l'école.



À l'école

LES DÉCHETS

Maternelles . Primaires . Collèges

À l'école

Découverte du thème des déchets

- . Pourquoi une augmentation des déchets au fil des années ?
- . Importance et répercussion sur les matières premières.
- . Nécessité du tri.
- . Nettoyage autour de l'école.

Approfondissement sur la composition de nos poubelles

- . D'où viennent les déchets ?
- . Ce que l'on trouve en quantité dans une poubelle ménagère.
- . Différentes façons d'éliminer et de détruire les déchets.
- . Création d'une charte.



Le devenir des déchets

- . Jeux sur le tri, la valorisation, les matières.
- . La durée de vie des déchets dans la nature.
- . Réalisation d'un élément issu du recyclage : papier recyclé, compostage...

Les Déchets d'Équipement Électriques et Électroniques (D3E) : que pouvons-nous en faire ?

- . Un D3E, qu'est-ce que c'est ?
- . Pour comprendre l'importance du tri et du recyclage des D3E par le démontage d'appareil électriques et électroniques.
- . Comment les recycler ? :

NOUVEAU !!!

LES JOUETS BUISSONNIERS

Primaires . collèges

Réalisable lors d'une animation nature avec La Cicadelle

Grâce à différentes approches techniques, ludiques et artistiques, les enfants découvriront la nature, leur environnement sous un autre jour :



- Fabrication de jouets buissonniers (tressage en jonc, sifflets ...).
- Elaboration de déguisements à partir d'éléments naturels.
- Fabrication de mobiles nature, de bougeoirs...
- Réalisation de décorations.

- Utilisation de la nature pour faire de la couleur : les teintures végétales simples.
- Première approche du Land' Art.
- Offrir une bouteille de limonade de sureau à la fête des pères «champagne naturel et sans alcool».



À l'école

LE RECHAUFFEMENT CLIMATIQUE

Cycle 3 . Collèges

Effet de serre, couche d'ozone, gaz carbonique, réchauffement, fonte des glaces, changements de climats ... : phénomènes complexes qu'il faut expliquer.

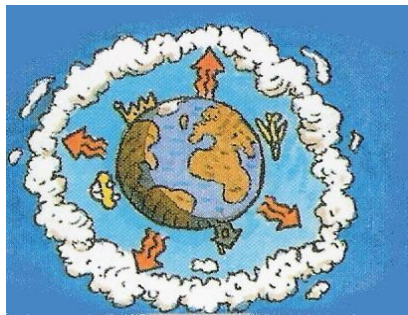
À l'école

L'atmosphère : qu'est-ce que c'est ?

(séance préparatoire)

. Pour découvrir par des manipulations simples ce qui se passe au dessus de nos têtes : l'air, l'atmosphère, l'ozone et le climat.

. Pour mieux appréhender la notion de réchauffement climatique.



Chaud, chaud la planète !

(séance principale)

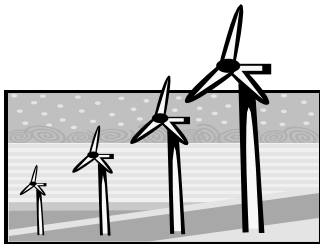
. Devenir un scientifique et par des expériences comprendre les phénomènes d'effet de serre.

. Découvrir les conséquences du réchauffement du climat.

. Devenir éco citoyen par des gestes au quotidien.

LES ÉNERGIES NOUVELLES

Cycle 3 . Collèges



Comment utiliser le soleil, le vent ou l'eau pour produire de l'énergie ?

- . Qu'est-ce qu'une source d'énergie ?
- . Réalisation d'expériences.
- . Différences entre énergies renouvelables et énergies de stockage.

À l'école

LA MAISON ECOPERFORMENTE

Cycle 3 . Collèges

- . Construction de maquettes pour comprendre l'utilisation de l'énergie dans notre vie de tous les jours et surtout à la maison.
- . Pour aborder facilement les économies d'énergies et leurs enjeux
- . Elaborer la maison idéale dite écoproformente.



À l'école

SPECIAL MATERNELLES

HISTOIRES DECOUVERTE NATURE

À l'école

La Cicadelle propose aux enfants de 2 à 6 ans de découvrir la vie de quelques animaux par des spectacles de marionnettes.

Les spectacles peuvent être couplés avec une autre animation.

« Feuille l'écureuil »



« Feuille » l'écureuil rencontre « Châtaigne » le hérisson. Ils habitent tous les deux la forêt, mais ils sont très différents.

L'un sort le jour et l'autre la nuit.

Ils font la rencontre d'un lièvre qu'ils confondent d'abord avec un lapin.

L'erreur est vite corrigée et tous ces petits animaux se lient d'amitié et se racontent plein d'histoires.



C'est l'occasion de découvrir l'univers de la forêt et des petits animaux qui la peuplent.

Petit spectacle (45 mn à 1h) à associer à une sortie en forêt ou proche d'une haie.

« Tintamarre dans la mare »



Lulu la libellule et Fripouille la grenouille sont les meilleurs amis de la mare. Ils aiment se raconter des histoires sur leur vie. Mais ils doivent quitter la mare qui est menacée d'être bouchée.

Tous les animaux doivent la quitter. Pour cela, Lulu et Fripouille se font aider par leurs amis les oiseaux.



Découverte du monde étrange de la mare et de ses habitants sortis des temps préhistoriques.

Petit spectacle (45 mn à 1h) à associer à une pêche à l'épuisette au bord d'une mare ou d'un étang.

Tarifs spéciaux voir page 26.

SPECIAL MATERNELLES

OBSERVER UN MILIEU

Accompagnés de nos marionnettes et de tous nos sens en éveil, partons ensemble découvrir différents milieux de vie.

Voyage



La forêt avec Feuille l'écureuil

(ou un de ses amis)

Découvrons les différentes feuilles et écorces des arbres.
Partons à la recherche des animaux et découvrons ensemble leurs empreintes, - leurs maisons (comme des nids, des terriers ...).
Écoutons les bruits et les odeurs de la forêt.



La mare avec Fripouille la grenouille

(ou un de ses amis)

- Pêche à l'épuisette.
- Observation des animaux dans des boîtes loupes.
- Histoires sur les animaux pêchés qui ont des modes de vie particuliers.

La dune avec Mimi la souris

(ou un de ses amis)

Mimi la souris guidera les enfants dans une enquête à travers les dunes.
À la recherche de couleurs, textures, formes...
les enfants reconstitueront le livret sensoriel de Mimi.

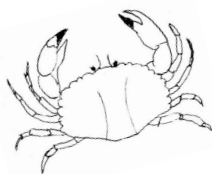


SPECIAL MATERNELLES

OBSERVER UN MILIEU

Accompagnés de nos marionnettes et de tous nos sens en éveil, partons ensemble découvrir différents milieux de vie.

Voyage



La mer avec Bernard le crabe

(ou un de ses amis)

Au cours d'une pêche à pied sur les rochers à marée basse, des histoires sur la vie des animaux marins seront racontées.

On pourra pêcher avec des épuisettes des oursins, des crabes, des étoiles de mer et bien d'autres animaux marins.

C'est aussi l'occasion de répondre à beaucoup de questions :

- comment une étoile de mer fait pour manger un coquillage deux fois plus gros qu'elle ?
- comment l'anémone arrive t-elle à survivre hors de l'eau ?

La campagne avec George le rouge-gorge

(ou un de ses amis)

A l'aide d'une carte postale géante, observer et représenter la campagne : les champs et leur couleur, les habitations, les fossés et les rivières...

Pour découvrir autrement le monde qui nous entoure.



La Cicadelle
vous accueille
sur un site

ARSÈNE LE GROS CHÊNE

Voyage



Arsène le gros chêne est un parcours pour les enfants dans lequel ils découvriront la vie d'un chêne.

Ils comprendront le fonctionnement d'un arbre aussi mythique que le chêne, du gland à l'arbre et de l'arbre au gland.

La Cicadelle vous propose cette animation en forêt,
par exemple sur 4 sites de votre choix :

-La forêt d'Aizenay

-La forêt de Grasla.

-La forêt de Mervent.

-La forêt de Toufou.

SPECIAL MATERNELLES

LES DECHETS

A partir de déguisements

À l'école

Bobo Planète

Les enfants se déguisent et se mettent dans la peau d'un déchet pour comprendre son circuit.

Conçu par une association d'Angers avec laquelle travaille La Cicadelle, cet outil pédagogique permet de déguiser les enfants en déchet et de leur faire parcourir le circuit de ce dernier. Extrêmement ludique, très bien conçu et spécifiquement adapté aux moins de 6 ans, c'est l'outil idéal pour découvrir le pourquoi et le comment du tri des déchets.

Bobo Planète est parrainé par Marlène Jobert.



LA COUR D'ÉCOLE

C'est l'occasion de mieux appréhender les notions de temps et de saison

À l'école

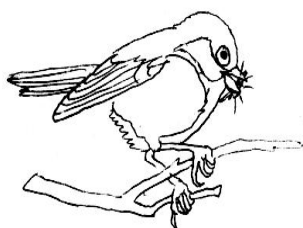
Le jardinage

Rien de plus efficace qu'un peu de jardinage pour aborder la notion du temps et du rythme des saisons. La Cicadelle vous propose des cultures variées selon l'équipement de votre école.

Les enfants pourront faire leur potager comme les adultes !



Comment attirer les animaux à l'école?



- Fabriquer des mangeoires pour aider les oiseaux à passer l'hiver et avoir l'opportunité de les observer.
- Installer des nichoirs et attendre le printemps pour voir les parents et leurs petits.
- Semer une prairie fleurie pour attirer les papillons et autres insectes.
- Histoires d'animaux et anecdotes pour mieux les découvrir.

Combien d'enfants connaissent la richesse de nos côtes ?

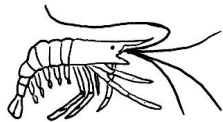
LES PETITS ANIMAUX DES ROCHERS

Maternelles . Primaires . Collèges

Crabes, oursins, étoiles de mer, algues, bernard-hermite : avec bottes et épuisettes, partons à la pêche.

Possibilité de réaliser un aquarium en classe dans une seconde séance.

☞ Animation possible uniquement à marée basse.



LA DUNE

Maternelles . Primaires . Collèges

Une sortie pédagogique pour répondre à toutes ces questions :

Comment fait-elle pour se déplacer ?

Pourquoi est-elle importante ? Qui s'y cache ? (les animaux et les plantes)

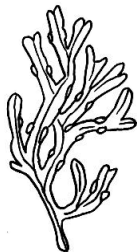
Pourquoi est-elle en danger ?

Comment la protéger ?



LES LAISSES DE MER

Maternelles . Primaires . Collèges



La mer s'est retirée mais elle nous laisse des choses intéressantes après la marée haute : les laisses de mer.

. D'où viennent-elles ?

. Que trouve-t-on dedans ?

. Que deviennent-elles ensuite ?

Faire du land art avec les laisses de mer.

« EN LISIERE DE LA FORÊT D'AIZENAY »

La Cicadelle
vous accueille
sur un site

Maternelles . Primaires . Collèges

Voyage

**Au bord du massif forestier d'Aizenay,
La Cicadelle vous reçoit au
au lieu dit La Boirie.**



*Toilettes sur place
et possibilité de déjeuner à l'abri dans la vieille grange.*



« 5 MILIEUX SOUS LES FEUILLES »

Cycle 3

- . Un grand jeu éducatif sur plusieurs hectares : la prairie, l'arbre, la litière, la haie, la forêt.
- . Sur chaque milieu, les enfants ont une activité à faire.
- . Les enfants reconstituent de grands puzzles pour observer et comparer les cinq écosystèmes.

UNE JOURNEE EN FORET

Cycle 3

Parcours découverte pour :

- . Reconnaître des arbres.
- . Comprendre comment est gérée la forêt.
- . Identifier les traces et indices de présence des animaux.
- . Fabrication de jouets naturels.
- . Départ du camping d'Aizenay et arrivée au mémorial (route de la Genétouze).



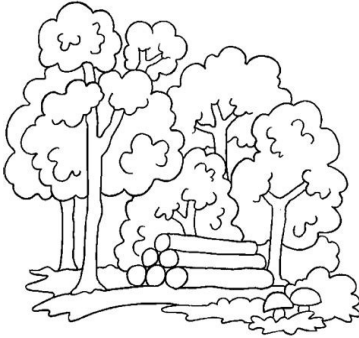
Et bien d'autres thèmes de découverte pour étudier la biodiversité en forêt ...
(cf page 8 et 9 du catalogue)

« EN LISIERE DE LA FORÊT D'AIZENAY »

La Cicadelle vous accueille sur un site

Maternelles . Primaires . Collèges

Voyage



LA SYLVICULTURE

Primaires . Collèges

La forêt est une zone où l'on «cultive» des arbres pour notre « consommation personnelle ».

- Les utilisations du bois.
- Découverte du métier de forestier.
- Parcours dans la forêt sous forme d'ateliers : mesure de la hauteur d'un arbre, calcul de son âge...
- Détermination des principales essences.

ARBRES ARTISTES

Primaires

Reconnaître les arbres :

- . Apprendre quelques arbres : mesure, dessin, coloriage d'un arbre.
- . Herbier - séchage - art plastique.



LES ÉNERGIES NOUVELLES

Cycle 3

Comment utiliser les sources d'énergie présentes autour de nous.

A travers des expériences :
fabrication d'une éolienne,

l'utilisation du soleil (chauffe-eau solaire et panneau photovoltaïque), les enfants se familiariseront avec la production d'électricité et le fait de chauffer de l'eau tout en respectant la nature. Présence d'un chauffe-eau solaire sur place.



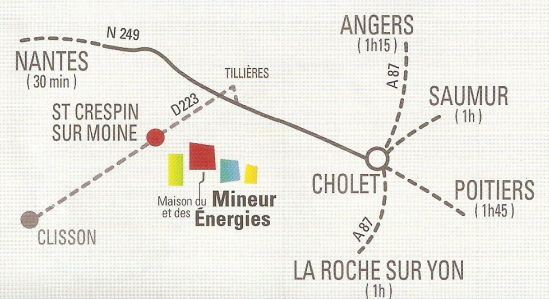
Une aventure humaine
à découvrir

À LA DÉCOUVERTE de la mine et des énergies

CYCLES 2 ET 3



Immersion
Expérimentation
Sensibilisation





Visite de la maison (1h15)

Espace immersif : Logement du mineur

Aux côtés de Louis, ancien chef mineur, retour dans le passé grâce à un scénovision® reconstituant un logement des années 50 : un éclairage et une prise de conscience de l'évolution des modes de vie.

Espace interactif : Le wagon, le vestiaire et la mine

Découverte des techniques d'exploitation de la mine d'uranium et des conditions de travail du mineur. Dans 3 espaces interactifs, les enfants vont explorer une maquette (2x4m) et être au contact du matériel de mineur.

Espace d'approfondissement : L'atelier de Louis

Autour d'une maquette et d'expériences magistrales, démonstrations du fonctionnement d'une centrale; explications sur l'électricité et les autres sources d'énergies.



Ateliers à la carte (1h15)

Une démarche expérimentale (manipulations et expériences) encadrée par un animateur qui permet de faire le lien avec les notions vues en classe et de compléter les connaissances acquises durant la visite.

Choisissez un atelier parmi les 4 proposés :

Comment produire l'électricité ?

Construction d'un circuit électrique et découverte des différentes sources d'énergies.

Énergies et électricité renouvelables

Découverte des principes d'un chauffe-eau solaire et réalisation de mini-défis pour appréhender la notion d'énergie fossile et renouvelable.

Consommation et économies d'énergies

Mesure de la consommation électrique d'appareils de la vie courante pour comparer des comportements et faire émerger des propositions.

Les secrets de la colline

Parcours en 4 ateliers mêlant épreuves de dessin, de production d'écrits, de mimes d'observation et de réflexion où l'imaginaire est mis à contribution pour découvrir l'impact de l'Homme sur le paysage.



Parcours extérieur (1h15)

Guidée par Juliette petite fille de Louis, **au moyen d'un Ipod**, six stations font découvrir le centre bourg de St Crespin sur Moine. Cette balade met en avant la vie rurale totalement modifiée par l'arrivée des mineurs dans les années 50-60.



OBJECTIFS PÉDAGOGIQUES :

- Connaître la vie d'un mineur, ses conditions de travail,
- Réfléchir sur les sources d'électricité,
- Encourager les comportements éco-citoyens,
- S'approprier un vocabulaire spécifique,
- Être acteur de sa visite.

POUR COMPLÉTER VOTRE VENUE, des interventions en classes sont possibles sur des ateliers de 2h30, contactez nous pour élaborer votre projet.

Visite animée par des professionnels de La Cicadelle (association agréée Jeunesse et éducation populaire et signataire du référentiel qualité GRAINE Pays de la Loire) et avec la participation de bénévoles.

ACCESSIBILITÉ
aux personnes
à mobilité réduite

SUR PLACE
parking, aire de pique-nique
et salle en cas d'intempéries

CONTACT ET CONDITIONS DE RÉSERVATION : Maison du mineur et des énergies
22-24 rue de Gaudu • 49230 ST CRESPIN SUR MOINE
02 41 70 04 62 • maison dumineur@free.fr • www.maison-mineur-energies.fr

Tarifs spéciaux voir page 26.

LES SITES DE L'ÉCOLE DÉPARTEMENTALE DES ARTS ET DU PATRIMOINE DE VENDEE

Voyage

**La Cicadelle anime des ateliers sur différents sites
de l'Ecole Départementale des Arts et du Patrimoine
de Vendée.**

à la Cité des Oiseaux aux Landes Génusson

pour l'atelier « Vingt milles lieux sous la mare »

Cycles 2 et 3



Les milieux aquatiques témoignent d'une grande biodiversité et offrent un milieu d'étude privilégié. Quelle est la place de chaque être vivant dans ces écosystèmes ? Apprenez à prélever, à observer et à identifier la petite faune aquatique. Recherchez et décrivez les attributs des espèces pêchées pour mieux comprendre leur rôle dans les chaînes alimentaires. Vous visualiserez ainsi l'interdépendance des animaux et des végétaux de l'étang et de la mare et la nécessité de préserver ces milieux fragiles.

à la Réserve Biologique de Nalliers-Mouzeuil-Saint-Martin

pour l'atelier « Biodiversité du Marais Mouillé »

Cycles 1, 2 et 3

La diversité du vivant est l'un des principaux indicateurs de la santé d'un écosystème. Mais comment se mesure la biodiversité ? À l'aide de loupes, d'épuisettes et de clés de détermination, identifiez la faune et la flore du marais. Explorez la prairie, la terrée et le fossé et émerveillez-vous à la manière d'un naturaliste ! Découvrez que biodiversité rime aussi avec beauté et fragilité.



au Port du Bec à Bouin

pour l'atelier « L'estran à la loupe »

Cycles 1 et 2



L'estran, zone de balancement des marées, abrite une diversité d'animaux étonnants. Qui sont-ils, à quoi ressemblent-ils et comment vivent-ils ? À marée basse, explorez ce milieu à la recherche d'espèces marines. En salle, observez-les de plus près autour d'un aquarium. Sous forme ludique et scientifique, nommez les espèces, décrivez leurs caractéristiques et étudiez leurs comportements : un écosystème captivant !

À la journée, réalisez en petits groupes un aquarium reconstituant le milieu de l'estran.

Contact au 02 51 65 32 95

<http://edap.vendee.fr/>

Tarifs spéciaux voir page 26

**A Sainte Florence, tout comme Gaston Chaissac »,
venez créer en utilisant la nature qui vous entoure
à toutes les saisons.**

Animations « Art Nature » :

Le bal masqué de la nature

Maternelles

Chaque année, les animaux de la forêt se retrouvent autour d'un grand festin pour fêter « la forêt ». Tout le monde y est invité, même nous. Afin d'y entrer, nous devons avoir le visage caché par un masque. Les enfants récolteront des éléments de la nature et créeront leur propre masque.



Exploration de la forêt avec Calinou

Maternelles

La marionnette Calinou nous servira de guide dans cette exploration forestière. En faisant appel à tous les sens, Calinou et les enfants découvriront la forêt et ses habitants. Afin de garder un souvenir de cette visite, les enfants compléteront un carnet artistique.



Le mobile nature

Cycle 2

Au cours de la traversée de la forêt, les enfants réaliseront un mobile nature avec des éléments naturels. Différentes techniques d'art nature leurs seront proposées.

Et si la forêt devenait un lieu de création ?

Primaires

Découvrons la forêt sous un jour nouveau! Les enfants deviennent des artistes. A l'aide de techniques artistiques et d'éléments naturels, ils pourront créer des objets, des couleurs, des mini-tableaux et des œuvres éphémères (Land art).

Teinture végétale

Cycle 3

Comment donnait-on de la couleur à nos vêtements autrefois ? Après une récolte de feuilles et d'éléments naturels en forêt, nous colorons les T-shirt ou tissus que les élèves auront apporté.

Animations nature :

La forêt cultivée

Primaires

Reconnaissance des arbres.

Découvrons le métier de forestier ! A travers plusieurs ateliers, vous pourrez : reconnaître les arbres, mesurer leurs hauteurs, connaître leurs âges, ...

Qui est passé par là ?

Maternelles . Primaires

Partons à la recherche des animaux et découvrons leurs empreintes, leurs habitations, leurs cris et chants, leurs alimentations et leurs modes de vie..



Contact au 02 51 66 10 84.

<http://www.gastonchaissac-sainteflorence.fr/>

Tarifs spéciaux voir page 26.

La Cicadelle
vous accueille
sur un site

LE REFUGE DE GRASLA

Voyage



**Le Refuge de Grasla,
au cœur du massif forestier des Brouzils,
est une reconstitution historique de la vie
des populations locales qui,
fuyant les colonnes infernales
du Général Turreau en 1874, s'y sont réfugiées.**

Pour appréhender au mieux cette histoire unique et singulière,
l'association du Refuge de Grasla vous propose
des ateliers en lien avec ce passé historique.

**En partenariat avec La Cicadelle,
Le Refuge de Grasla propose également
des ateliers nature pour découvrir le massif forestier de Grasla.**

La forêt de Grasla dans sa diversité

Primaires - Collèges

Lors d'une balade au cœur de la forêt de Grasla, apprenons à reconnaître les arbres et arbustes qui y vivent par leurs feuilles, leurs écorces ou leurs fruits.

Récolte de feuilles pour la constitution d'une presse à herbarium

La forêt est aussi un milieu où l'on cultive des arbres.

- Les utilisations du bois
- Découverte du métier de forestier
- Parcours dans la forêt sous forme d'ateliers : mesure de la hauteur d'un arbre, calcul de son âge ...
- Détermination des principales essences d'arbres.



La forêt de Grasla vivante

Primaires - Collèges

Par la recherche et l'observation des indices de présence laissés par les animaux, essayons de savoir qui vit par ici ou est passé par là.
Moulage d'empreinte pour la classe.

Profitons aussi de la forêt et des étangs autour du Refuge de Grasla pour débusquer les plus petits de ses habitants ; les insectes et autres petites bêtes

Contact au 02 51 42 96 20 en saison
ou 02 51 43 85 90 en hors saison
<http://www.refugedegrasla.fr/>

Tarifs spéciaux voir page 26

La Cicadelle
vous accueille
sur un site

IMMERSION NATURE AUX HERMITANS

Séjour
Découverte Nature

NOUVEAU !!!

Situé à Venansault (85),
le site de la Maison Familiale des Hermitans propose
des immersions dans le milieu naturel pour
des découvertes au plus près de la nature.
Niché dans un domaine bocager agréable et sécurisé avec son
grand bois et le ruisseau qui le traverse, il permet de se plonger au
cœur du milieu naturel pour être acteur de ses découvertes et
mieux comprendre son environnement.



La Cicadelle peut vous accueillir sur le site et vous proposer un séjour nature , en lien avec votre projet pédagogique, en fonction de vos attentes, de l'âge des élèves et de la durée du séjour (de 2 à 5 jours).

Séjour « L'arbre qui cache la forêt » pour découvrir l'écosystème forêt et ses multiples acteurs

Plusieurs thématiques d'animations peuvent être abordées :
l'arbre, être vivant à part entière / la forêt, son organisation et ses habitants / la litière : un monde minuscule mais essentiel / le bocage et ses composantes / les oiseaux du domaine : mais qui sont-ils ? / le monde végétal, espace de création ...

Séjour « Pour des aqua-découvertes » pour découvrir toutes les richesses du milieu aquatique au bout des bottes

Plusieurs thématiques d'animations peuvent être abordées :
Le cycle naturel de l'eau / le bassin versant à partir de maquettes construites par les enfants / la vie dans l'eau avec des épuisettes / la qualité de l'eau du ruisseau / le cycle de l'eau domestique et la production d'eau potable / le jeu des chaînes alimentaires ...

Le séjour comprend l'hébergement en pension complète, des salles de classe et d'activités et des interventions des animateurs de La Cicadelle.
Pour organiser votre projet, contactez-nous au 02 51 34 72 57 , nous étudierons toutes formules et vous établirons un devis.

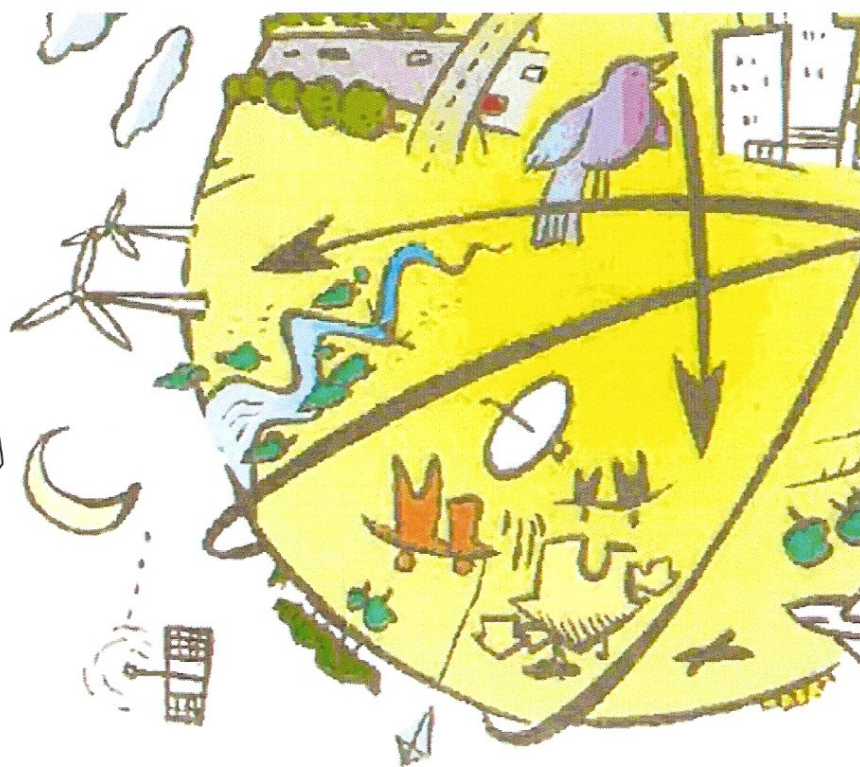
TARIFS

SAISON 2018-2019

Contactez
La Cicadelle
au 02 51 34 72 57



**Animation
de qualité**



**Référentiel régional
de qualité
de l'éducation à l'environnement
vers un développement durable**

Le vendredi 3 juillet 2009, à l'Hôtel de Région Pays de la Loire, La Cicadelle était la seconde structure de la région à signer ce nouveau Référentiel de Qualité du GRAINE.

La Cicadelle avait signé le 1^{er} Référentiel Qualité dès 1999.

GRAINE Pays de la Loire

Réseau régional d'éducation à l'environnement
et à la citoyenneté vers un développement durable



UN TRAVAIL D'EQUIPE ENSEIGNANTS - ANIMATEURS

DANS TOUS LES CAS,
à partir des données de départ :
âge - nombre - lieu - saison - idées des enseignants,
au téléphone ou en réunion ; l'animateur mettra au point
avec vous un déroulement ou une méthode.

MATERIEL

Le matériel d'animation est prévu par l'animateur
(sauf le matériel vivant : graines, plantes de jardin...)
Du matériel de récupération (bouteilles en plastique
par exemple) peut être demandé aux enseignants.



Site internet :
<http://www.cicadelle.org>

Antenne d'Aizenay

La Boirie
85190 Aizenay
02 51 34 72 57 - accueil@cicadelle.org

Antenne de Mareuil sur Lay Dissais

36 rue du Bas Bourg 85320 Mareuil sur Lay Dissais
02 51 28 96 80 - christophe.o@cicadelle.org

Antenne de Chavagnes en Pailiers

Salle omnisports, 639 rue Jean Suzannet, route de Benaston
85250 Chavagnes en Pailiers
02 51 42 31 59 - francois-xavier.r@cicadelle.org

Antenne de Maisdon sur Sèvre

17 Gue Joubert, La Fevrie
44690 Maisdon sur Sèvre
09 50 99 20 37 - eve.c@cicadelle.org

Site de St Crespin sur Moine

Maison du Mineur & des Energies
22-24 rue Gaudu
49230 St Crespin sur Moine
02 41 70 04 62 - sylvain.r@cicadelle.org

Site de Martigné Briand

11 rue du 8 mai 1945
49540 Martigné Briand
06 40 81 09 61 - melanie.v@cicadelle.org

LA CICADELLE, c'est depuis 1991 :

- **Un but** : faire découvrir la nature et l'environnement au plus grand nombre, quel que soit l'âge, l'idéologie, le milieu de vie...
- **Une méthode** : créer, diversifier et développer des outils pédagogiques.
- **Des personnes** : animateurs nature passionnés qui souhaitent faire découvrir l'environnement, partager leur passion.
- **Un principe** : agir avec objectivité, sans parti pris.
- **Une association** loi 1901, à but non lucratif.
- Plus de 3 000 enfants inscrits dans les clubs nature.
- 50 000 demi-journées d'animations enfants par an.
- Un programme annuel de sorties adultes.

**Quelles que soient vos idées ou vos possibilités,
contactez-nous, nous étudierons toutes formules.**

Tél. : 02 51 34 72 57