

LA CICADELLE

à la découverte de l'environnement

vous propose son catalogue

D'ANIMATIONS

EN MILIEU SCOLAIRE



Créer les bases d'une relation
entre les enfants et leur
environnement pour un
développement durable.

Apporter la découverte de la
nature à la porte de
l'établissement.

COLLEGES

*« Mais la nature, petit, elle commence à la porte de ta maison,
répondit la vieille chouette ; n'as-tu jamais regardé dans ton jardin ? »*

Extrait de conte.

saison
2018-2019

LE PROJET ÉDUCATIF DE LA CICADELLE

Depuis de nombreuses années, la population n'a plus à sa disposition les moyens de ressentir la nature, de la découvrir et d'apprendre à la connaître.

Par voie de conséquence, les enfants utilisent de moins en moins la nature comme espace de jeu et de loisirs. Soit elle leur fait peur, soit ils en ont une image faussée par les médias qui présentent la nature du monde entier sans discernement et distinction. Les adultes la délaissent ou l'utilisent sans respect du fait de leur manque d'informations. Quelle que soit la génération, l'établissement d'un lien étroit avec le milieu naturel est devenu difficile.

Il y a encore quelques années, la vie quotidienne, plus rurale qu'aujourd'hui, favorisait une immersion dans l'environnement.

Par ailleurs, les modernisations scientifiques, techniques, agricoles... ont entraîné depuis quelques décennies une accélération de la modification de l'environnement (paysage, qualité de l'air, qualité de l'eau, bruit, etc.) qui renforce l'éloignement de la population de la nature qui l'entoure.

Pour combler ces manques, La Cicadelle propose aux enfants et aux adultes une gamme d'actions pédagogiques où la nature et l'environnement seront les thèmes majeurs. Nous créons des clubs nature pour enfants et adultes, des activités pour scolaires, des soirées d'informations, des actions de fond sur un thème choisi, des documents pédagogiques, des publications, des soutiens, des études...

Nos actions ont pour but de permettre la découverte de la nature proche et familière ou de toucher à des problèmes environnementaux proches de la vie du public où celui-ci peut avoir, à son niveau, un rôle important à jouer.

Les animateurs salariés ou bénévoles auront pour souci de garder un discours objectif, sans parti pris où ils devront amener le public à cheminer sans le choquer.

La Cicadelle pratiquera l'éducation à l'environnement vers un développement durable. Les actions d'éducation à la nature se feront dans le souci du principe de celui-ci consistant à la recherche d'un équilibre entre l'économique, l'environnement et le social. Les actions de sensibilisation à la notion de développement durable mettront bien en évidence ce triangle du développement durable et l'importance des trois piliers sans en privilégier un par rapport à l'autre.

Pour chaque action, les animations devront être variées et permettre l'approche de nombreuses composantes de la nature et de l'environnement. Elles devront amener le public le plus possible dans le milieu naturel ou vers l'observation et la démonstration de choses concrètes.

Les animations devront se dérouler dans une ambiance détendue et agréable.

Les thèmes naturalistes abordés auront pour objectif majeur la maîtrise des craintes vis-à-vis de la nature : les insectes, la nuit, le vent, etc... Ils devront aussi apprendre au public à être discret et à développer leurs sens.

Les thèmes environnementaux auront pour objectif majeur une évolution des comportements individuels vers un plus grand civisme environnemental et l'acquisition d'attitudes écocitoyennes.

Afin de permettre aux enfants et aux adultes de réinvestir seuls ou avec leurs amis les choses qu'ils ont découvertes lors des sorties, le rythme et le nombre total des séances dans l'année ne devront pas être trop importants.

Pour les enfants, les animations devront également servir à l'apprentissage de techniques de bricolage, à la découverte d'activités manuelles, à l'utilisation de matériel d'observation et aussi permettre une approche de la nature variée nécessitant l'utilisation de matériel propre (jumelles) mais également l'utilisation de marteau, plâtre...

La Cicadelle considère que le militantisme écologique n'est pas compatible avec une action d'éducation crédible et objective. Aussi, l'association ne participera pas à des réactions face aux aménagements, transformations de milieux, etc... sauf si des décideurs lui en font la demande à travers une étude.

Enfin, **La Cicadelle**, en tant qu'association loi 1901, agit **sans but lucratif**.

Chaque action de La Cicadelle se fera dans le seul but de la **découverte** et la **recherche d'informations** sur la nature et l'environnement.

SOMMAIRE

Page 2 : Projet éducatif de La Cicadelle

Page 3 : Sommaire - Information

Page 4 : Aménager la cour du collège

Page 5 : Conférences :

- Le développement durable, qu'est-ce que c'est ?
- L'empreinte écologique

Page 6-7 : A la découverte de la mine et des énergies à la Maison du Mineur et des Énergies à St Crespin sur Moine (49)

Page 8 : Le réchauffement climatique - Les énergies nouvelles

Page 9 : Le voyage d'une goutte d'eau domestique - Les déchets

Page 10 - 11 : Découverte d'un écosystème, d'un milieu naturel

Page 12 : Exploitation d'un monde maritime, écosystème marin

Page 13 : Accompagnement de votre établissement dans une démarche de développement durable

Page 14 : Tarifs - Les animateurs

Page 13 : Référentiel Régional de Qualité de l'Éducation à l'Environnement

Page 14 : Documents - Matériel - La Cicadelle

INFORMATION

Mesdames, Messieurs,

Nous attirons votre attention sur le fait qu'il existe une société privée portant le même nom que nous, avec laquelle nous n'avons aucun lien. Cette société propose des thématiques d'animation proches des nôtres.

Merci de votre compréhension.

Vous trouverez notre logo et toutes nos adresses sur la dernière page de ce document.

Les membres de La Cicadelle.

AMÉNAGER LA COUR DU COLLÈGE

Planter des arbres et créer un sentier botanique.

Attirer les oiseaux : nichoirs - mangeoires - plantation d'arbres à baies.

Loger les insectes et leurs camarades : tas de pierres et aménagements de bûches pour les lézards et les crapauds - gîte à hérisson - Nichoirs à insectes.

Nourrir : Semer une prairie de fleurs pour attirer les papillons.

Le jardin à fleurs : jacinthes, primevères, iris...

Le jardin des odeurs : planter quelques plantes aromatiques.

Creuser une mare pour attirer les petits animaux aquatiques.

Le jardinage biologique

Les grands principes du jardinage biologique :

- ☞ *Nourrir la terre pour nourrir la plante*
- ☞ *Travail du sol au minimum*
 - ☞ *Différents paillages*
 - ☞ *Lutte biologique*
- ☞ *Association de plantes*
- ☞ *Rotation des cultures*
- ☞ *Plantes résistantes*
- ☞ *Traitements et décoctions à base de plantes*



. Préparation du sol, des jardinières ou des pots.

. Installation et suivi des plantes semées ou plantées.

. Fleurs, légumes décoratifs...

. Notions de racines, feuilles, fleurs, fruits...
« *Le haricot vert est un fruit ! Le saviez-vous ?* »

. Conditions nécessaires à la pousse : matière organique, arrosage, sol, lumière...

Ce thème peut faire l'objet de plusieurs animations.

CONFÉRENCES

- Durée : 2 heures
- Capacité : 2 à 4 classes en même temps
- Vidéoprojecteur en salle sombre obligatoire

LE DEVELOPPEMENT DURABLE : QU'EST-CE QUE C'EST ?

110 min



- . La définition.
- . Les grands principes.
- . L'historique.
- . Le triangle du développement durable.
- . Un enjeu mondial.
- . Des actions locales.

L'EMPREINTE ÉCOLOGIQUE

110 min

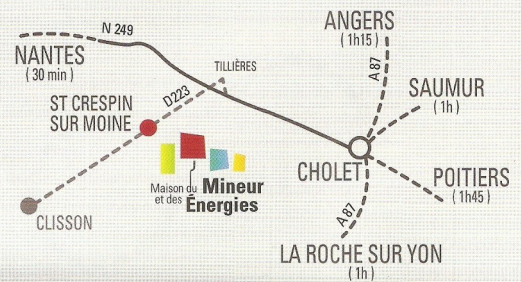
- . Chacun d'entre nous puise dans les biens de la planète pour vivre : se nourrir, s'habiller, se chauffer, se déplacer, avoir un toit...
- . Chacun d'entre nous rejette des déchets dans la nature : eaux usées, déchets ménagers, CO2...
- ☛ Si chacun des 6 milliards de terriens vivaient comme moi, combien nous faudrait-il de planètes ? Une, deux, trois, quatre, huit planètes Terre ?
Calculons et réfléchissons pour nous améliorer.

Une aventure humaine
à découvrir

À LA DÉCOUVERTE de la mine et des énergies COLLÈGES



Immersion
Expérimentation
Sensibilisation



UNE VISITE EN 3 TEMPS



Visite de la maison (1h15)

Espace immersif : Logement du mineur

Aux côtés de Louis, ancien chef mineur, retour dans le passé grâce à un scénovision® reconstituant un logement des années 50 : un éclairage et une prise de conscience de l'évolution des modes de vie.

Espace interactif : Le wagon, le vestiaire et la mine

Découverte des techniques d'exploitation de la mine d'uranium et des conditions de travail du mineur. Dans 3 espaces interactifs, les enfants vont explorer une maquette (2x4m) et être au contact du matériel de mineur.

Espace d'approfondissement : L'atelier de Louis

Autour d'une maquette et d'expériences magistrales, démonstrations du fonctionnement d'une centrale; explications sur l'électricité et les autres sources d'énergies.



Ateliers à la carte (1h15)

Une démarche expérimentale (manipulations et expériences) encadrée par un animateur qui permet de faire le lien avec les notions vues en cours et de compléter les connaissances acquises durant la visite.

Choisissez un atelier parmi les 4 proposés :

Géologie : granite ou granit ?

Observation d'un affleurement granitique et d'échantillons de roches afin de prendre conscience que le sable de nos plages naît dans nos paysages.

Consommation et économies d'énergies

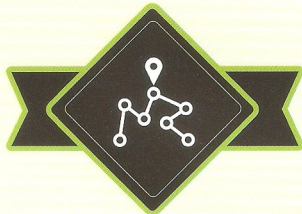
Mesure de la consommation électrique d'appareils de la vie courante pour comparer des comportements et faire émerger des propositions.

Les secrets de la colline

Parcours en 4 ateliers mêlant épreuves de dessin, de production d'écrits, de mimes d'observation et de réflexion où l'imaginaire est mis à contribution pour découvrir l'impact de l'Homme sur le paysage..

Énergies et électricité renouvelables

Réalisation de mini-défis pour appréhender la notion d'énergie fossile et renouvelable et identifier les différentes sources d'énergies.



Parcours extérieur (1h15)

Guidée par Juliette petite fille de Louis, **au moyen d'un Ipod**, six stations font découvrir le centre bourg de St Crespin sur Moine. Cette balade met en avant la vie rurale totalement modifiée par l'arrivée des mineurs dans les années 50-60.



OBJECTIFS PÉDAGOGIQUES :

- Connaître la vie d'un mineur, ses conditions de travail,
- Réfléchir sur les sources d'électricité,
- Encourager les comportements éco-citoyens,
- Comparer les conséquences environnementales des énergies renouvelables et non renouvelables,
- S'approprier un vocabulaire spécifique,
- Être acteur de sa visite.

POUR COMPLÉTER VOTRE VENUE,

des interventions en classes sont possibles sur des ateliers de 2h30, contactez nous pour élaborer votre projet.

Visite animée par des professionnels de La Cicadelle (association agréée Jeunesse et éducation populaire et signataire du référentiel qualité GRAINE Pays de la Loire) et avec la participation de bénévoles.

ACCESSIBILITÉ
aux personnes
à mobilité réduite

SUR PLACE
parking, aire de pique-nique
et salle en cas d'intempéries

CONTACT ET CONDITIONS DE RÉSERVATION : Maison du mineur et des énergies
22-24 rue de Gaudu • 49230 ST CRESPIN SUR MOINE
02 41 70 04 62 • maison dumineur@free.fr • www.maison-mineur-energies.fr

LE RÉCHAUFFEMENT CLIMATIQUE

L'effet de serre

55 ou 110 min

- . Comprendre par des expériences les phénomènes d'effet de serre.
- . L'atmosphère : qu'est-ce que c'est ?
 - . Découvrir les conséquences du réchauffement climatique.
 - . Devenir écocitoyen par des gestes au quotidien



LES ÉNERGIES NOUVELLES

Comment utiliser le soleil, le vent ou l'eau pour produire de l'énergie ?

55 ou 110 mn



- . Qu'est-ce qu'une source d'énergie ?
 - . Réalisation d'expériences.
- . Différences entre énergies renouvelables et énergies non renouvelables.
- . Présentation des différentes énergies renouvelables.
- . Présentation des énergies utilisées aujourd'hui.

LE VOYAGE D'UNE GOUTTE D'EAU DOMESTIQUE

Comment ça marche ? Le traitement de l'eau potable et le château d'eau

55 ou 110 min

- . Analysons l'eau
- . De la rivière au robinet, pour comprendre le traitement de l'eau potable.



Comment fonctionne une station d'épuration ?

55 ou 110 min

- . Du robinet à la rivière.
- . Pourquoi nettoyer l'eau ?
- . Expériences sur le fonctionnement d'une station d'épuration.

LES DÉCHETS

Approfondissement sur la composition de nos poubelles

55 min

- . D'où viennent les déchets ?
- . Ce que l'on trouve en quantité dans une poubelle ménagère.
 - . Différentes façons d'éliminer et de détruire les déchets.
 - . Création d'une charte.



Le devenir des déchets

110 min

- . Pourquoi une augmentation des déchets au fil des années ?
- . Importance et répercussion sur les matières premières.
 - . Nécessité du tri.
 - . La valorisation des différentes matières.
 - . La durée de vie des déchets dans la nature.
 - . Réalisation d'un élément issu du recyclage : papier recyclé, compostage...

DÉCOUVERTE D'UN ÉCOSYSTÈME, D'UN MILIEU NATUREL

OBSERVER UN MILIEU

La mare ou le ruisseau

110 min ou 3h

- . Pêche et observation.
 - . Aquarium.
- . Activité possible en étang ou ruisseau.
 - . Sortie sur le terrain.
- . Chaîne alimentaire, reproduction, alimentation, locomotion.
 - . Trame bleue.



L'étier du marais

110 min ou 3h

- . Pêche, aquarium, observation.
- . Relations entre les êtres vivants du milieu.
 - . Sortie sur le terrain.

Le bois et la forêt

*en classe 55 min à partir de films et de diapositives ou
110 min ou 3h avec sortie sur le terrain*

- . Cachettes, refuges, gîtes. Niches écologiques.-
 - . Animaux et arbres spécifiques.
 - . Rechercher les indices de présence.
- . La litière, un monde à part, indispensable pour boucler le cycle de la vie.



La haie

*en classe 55 min à partir de films et diapositives ou
110 min ou 3h avec sortie sur le terrain*

- . Habitat.
 - . Rôles sur le climat et le sol.
 - . La flore et la faune.
 - . La litière, un monde à part, indispensable pour boucler le cycle de la vie.
 - . Trame verte : voie de circulation animale.

LA SYLVICULTURE



Reconnaissance des arbres

110 min ou 3h

A partir de l'utilisation de clefs de détermination.

- . des feuilles.
- . de l'écorce.
- . des bourgeons...

Les fruits et les baies

110 min ou 3h

- . Les comestibles et les non comestibles, toxiques ou mortels...

La sylviculture

110 min ou 3h

La forêt est une zone où l'on «cultive» des arbres pour notre « consommation personnelle ».

- . Les utilisations du bois.
- . Découverte du métier de forestier.
- . Parcours dans la forêt sous forme d'ateliers : mesure de la hauteur d'un arbre, calcul de son âge...
- . Détermination des principales essences.



Le calcul de l'âge

De la graine... à la fleur

55 ou 110 min



- . Comment les plantes se sont adaptées à leur milieu et où place-t-on les plantes à fleurs dans la classification ?
- . Description de la plante afin de situer la fleur et ses différentes formes (cyme, ombelle, capitule, etc.).
- . A quoi servent les organes reproducteurs ?
- . Les différents stratagèmes mis en place par les plantes lors de la pollinisation.

De la fleur... au fruit

55 ou 110 min

- . Qu'est-ce qu'un fruit et comment se forme-t-il ?
- . Comment sont classés les différents fruits (charnus, secs, multiples ou faux fruits !).
- . Apprenons à les reconnaître en les observant.
- . Du fruit à la graine : retour à la case départ !



EXPLOITATION DU MILIEU COTIER, L'ECOSYSTÈME MARIN

Combien de collégiens connaissent la richesse de nos côtes ?
Sortie au bord de la mer.

La faune des rochers

Crabes, oursins, étoiles de mer, algues,
bernard-l'hermite :
avec bottes et épuisettes, partons à la pêche.

Animation possible uniquement à marée basse.



Les laisses de mer

Qu'est-ce que la mer laisse après la marée haute ?

On trouve beaucoup de choses intéressantes en plus des saletés.
Mais d'où viennent toutes ces choses, naturelles ou pas ?

Comment ces laisses deviendront une dune ?



La dune

Milieu très fragile mais aux plantes extraordinaires.

Étude du déplacement du sable
et des causes de fragilité.

Intérêt de la dune.

Capacité d'adaptation des plantes.

Le port de pêche

. Les différentes techniques de pêche.

. Les filières de poisson

. Le sauvetage

ACCOMPAGNEMENT DE VOTRE ÉTABLISSEMENT DANS UNE DÉMARCHE DE DÉVELOPPEMENT DURABLE

Cadre institutionnel - éducation nationale - circulaire de 2004
Généralisation d'une éducation à l'environnement pour un Développement Durable

**De plus en plus de structures éducatives mettent place
une démarche de développement durable
au sein de leur établissement.
Pourquoi pas le vôtre ?**

Ce projet peut s'inscrire
dans le cadre des disciplines
ou directement dans
la gestion et la vie de l'établissement :



1 projet par classe :

- ⇒ sur des thèmes différents selon les classes
- ⇒ sur un même thème pour toutes les classes

OU

1 projet pour tout l'établissement

Cet accompagnement permettra de :

- Construire une culture commune en terme de développement durable,
 - Garantir une méthodologie,
 - Définir un projet commun.

*Un premier rendez-vous sera nécessaire
afin de définir ensemble le type d'accompagnement souhaité.*

Agir aujourd'hui pour demain !

TARIFS
SAISON 2018 - 2019

Contactez

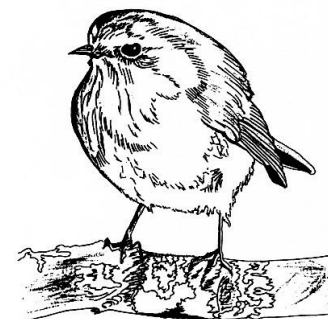
La Cicadelle

Au 02 51 34 72 57

LES ANIMATEURS

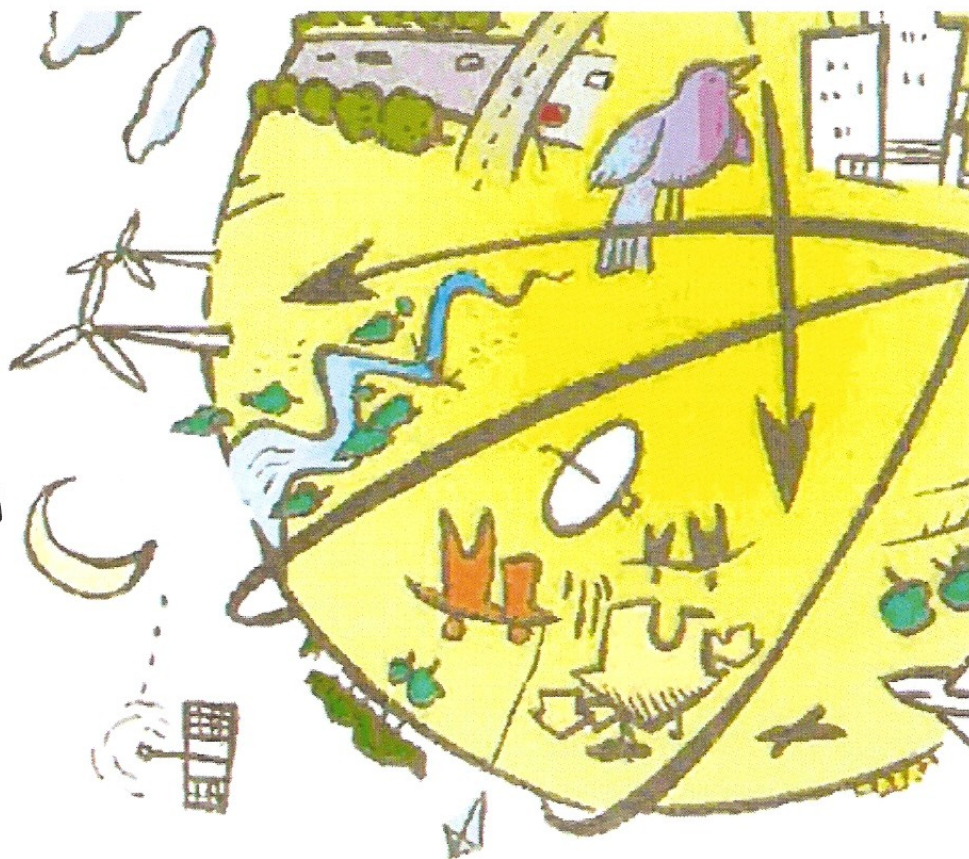
sont à votre disposition
pour la mise au point des activités et animeront celles-ci.

Ils se déplacent à l'établissement
ou sur un site de votre choix
avec le matériel.





**Animation
de qualité**



**Référentiel régional
de qualité
de l'éducation à l'environnement
vers un développement durable**

Le vendredi 3 juillet 2009, à l'Hôtel de Région Pays de la Loire, La Cicadelle était la seconde structure de la région à signer ce nouveau Référentiel de Qualité du GRAINE.

La Cicadelle avait signé le 1^{er} Référentiel Qualité dès 1999.

GRAINE Pays de la Loire

Réseau régional d'éducation à l'environnement
et à la citoyenneté vers un développement durable



UN TRAVAIL D'EQUIPE ENSEIGNANTS - ANIMATEURS

DANS TOUS LES CAS,
à partir des données de départ :
âge - nombre - lieu - saison -
idées des enseignants,
au téléphone ou en réunion ;
l'animateur mettra au point
avec vous un déroulement
ou une méthode.

MATÉRIEL

Le matériel d'animation est prévu par l'animateur
(sauf le matériel vivant : graines, plantes de jardin...).
Du matériel de récupération (bouteilles en plastique
par exemple) peut être demandé aux enseignants.



Site internet :
<http://www.cicadelle.org>

Antenne d'Aizenay

La Boirie
85190 Aizenay
02 51 34 72 57 - accueil@cicadelle.org

Antenne de Mareuil sur Lay Dissais

36 rue du Bas Bourg 85320 Mareuil sur Lay Dissais
02 51 28 96 80 - christophe.o@cicadelle.org

Antenne de Chavagnes en Paillers

Salle omnisports, 639 rue Jean Suzannet, route de Benaston
85250 Chavagnes en Paillers
02 51 42 31 59 - francois-xavier.r@cicadelle.org

Antenne de Maisdon sur Sèvre

17 Gue Joubert, La Fevne
44690 Maisdon sur Sèvre
09 50 99 20 37 - eve.c@cicadelle.org

Site de St Crespin sur Moine

Maison du Mineur & des Energies
22-24 rue Gaudu
49230 St Crespin sur Moine
02 41 70 04 62 - sylvain.r@cicadelle.org

Site de Martigné Briand

11 rue du 8 mai 1945
49540 Martigné Briand
06 40 81 09 61 - melanie.v@cicadelle.org

LA CICADELLE, c'est depuis 1991 :

- **Un but** : faire découvrir la nature et l'environnement au plus grand nombre, quel que soit l'âge, l'idéologie, le milieu de vie...
- **Une méthode** : créer, diversifier et développer des outils pédagogiques.
- **Des personnes** : animateurs nature passionnés qui souhaitent faire découvrir l'environnement, partager leur passion.
- **Un principe** : agir avec objectivité, sans parti pris.
- **Une association** loi 1901, à but non lucratif.
- Plus de 3 000 enfants inscrits dans les clubs nature.
- 50 000 demi-journées d'animations enfants par an.
- Un programme annuel de sorties adultes.

**Quelles que soient vos idées ou vos possibilités,
contactez-nous, nous étudierons toutes formules.**

Tél. : 02 51 34 72 57